

HFT-FORSCHUNG

CO₂-Ampel | Bau- & Bedienungsanleitung

V 1.2 | 12/2020

**Hochschule
für Technik
Stuttgart**

Hochschule für Technik Stuttgart

Schellingstr. 24

70174 Stuttgart

co2sensor@hft-stuttgart.de

Inhalt

Material Bausatz.....	3
„Die Basics“ - (Bausatz vorgelötet und bereit zum Einstecken)	4
„Expert Mode“ – (Löten & Software Spielereien)	8
Schaltplan der CO ₂ -Ampel	8
Vorbereitung der Bauteile / Löten	9
Bezugsliste der Bauteile	10
Treiber & Software Installation (MAC Windows)	11
Hinweise zur Kalibrierung der CO ₂ -Ampel.....	16
CO ₂ -Ampel Quickmanual.....	17

Das Projekt entstand an der HFT-Stuttgart unter Zusammenarbeit von:

Eric Duminil
Tobias Gabriel Erhart
Myriam Guedey
Nathalie Heimsch
Benjamin Hueber
Robert Otto
Jonas Stave

Die aktuellste Version der Projektdokumentation lässt sich unter folgenden Link aufrufen:

<https://transfer.hft-stuttgart.de/gitlab/co2ampel>

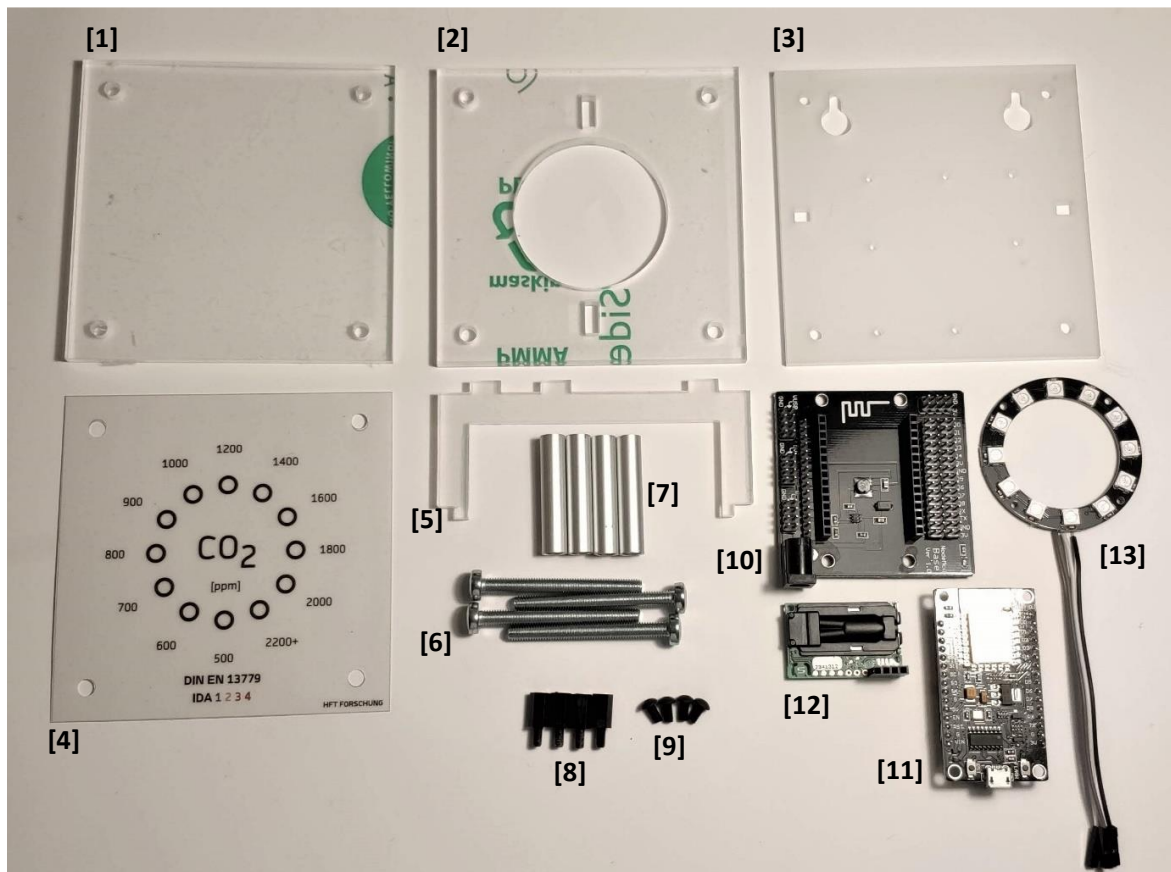
Lizenzbestimmungen

Die gesamte CO₂-Ampel Entwicklung und die einzelnen Bestandteile wie Firmware, Dokumentation und Gehäuse werden zur freien Verfügung gestellt und unterliegen der GNU GPLv3 Lizenz. Falls die GNU GPLv3 Lizenz nicht mit der Firmware, Dokumentation oder Hardware übergeben wurde, kann eine Kopie unter <http://www.gnu.org/licenses/> heruntergeladen bzw. eingesehen werden.

Der Bausatz besteht aus nachfolgenden Komponenten und kann ohne besonderes Vorwissen einfach zusammengesteckt und geschraubt werden, die hierfür notwendigen Schritte werden im Detail in der Bauanleitung aufgeführt. Wenn die Komponenten selbst zusammengestellt werden, müssen die passenden Verbindungen noch an LED-Ring und CO₂-Sensor angelötet werden. Darauf wird am Ende der Bauanleitung eingegangen.

Viel Spaß beim Bauen und Ausprobieren :)

Material Bausatz



- **Gehäuse** bestehend aus:
 - Frontplatte [1]
 - LED-Halter (Zwischenplatte) [2]
 - Rückplatte [3]
 - Anzeigen Papier [4]
 - Abstandshalter [5]
 - 4 x Gewindeschrauben M5x50mm [6]
 - 4 x Alu Distanzhülsen 8x1.0mm | 37 mm [7]
 - 4 x Abstandsbolzen M3x10mm +6 [8]
 - 4 x Platinen Schrauben M3x8mm [9]
- **Sensor Komponenten** bestehend aus:
 - Breakout Board (NodeMCU V3 Base Plate) [10]
 - ESP8266 (NodeMCU V3) [11]
 - CO₂-Sensor (Sensirion SCD 30) [12]
 - LED Ring (NeoPixel 12 x WS2812 RGB LED | 50 mm) [13]

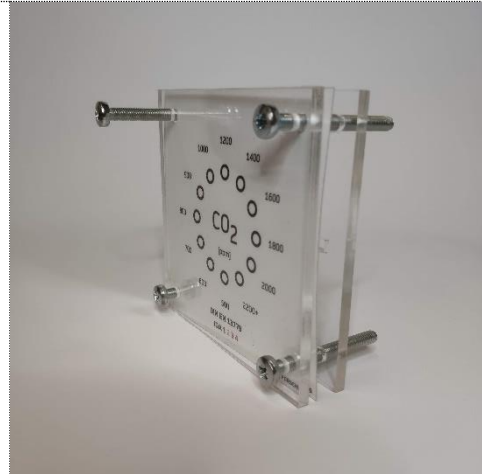
„Die Basics“ - (Bausatz | vorgelötet und bereit zum Einstecken)

	<h3>Benötigtes Werkzeug</h3> <ul style="list-style-type: none"> ▪ Kreuzschlitz-Schraubenzieher ▪ Torx-Schraubenzieher ▪ Lötzinn (optional) ▪ LötKolben (optional) 	
<h3>1 Plexiglas vorbereiten</h3>	<p>Von allen Gehäuseteilen auf beiden Seiten die Schutzfolie ganzflächig abziehen.</p>	
<h3>2a</h3>	<h4>Abstandsbolzen (Wand Variante)</h4> <p>Die vier Abstandsbolzen auf die Rückplatte schrauben. Für diesen Schritt sind zwei Positionierungen möglich (2a 2b):</p> <p>Soll der Stromanschluss des CO₂-Sensors von unten erfolgen (z.B. Sensor wird an eine Wand gehängt) dann werden die Abstandsbolzen wie abgebildet linksbündig eingeschraubt.</p>	
<h3>2b</h3>	<h4>Abstandsbolzen (Tisch Variante)</h4> <p>Soll der Stromanschluss des CO₂-Sensors von oben erfolgen (z.B. Sensor steht auf einem Tisch) dann die Abstandsbolzen wie abgebildet rechtsbündig einschrauben.</p> <p>Nachfolgend ist der Aufbau der Tisch Variante (2b) zu sehen. Der Aufbau der Wand Variante erfolgt nach dem gleichen Prinzip.</p>	

3 Gehäuse Frontteil

Das Gehäuse Frontteil setzt sich in der Reihenfolge aus Frontplatte, Anzeigenpapier und LED-Halter (Zwischenplatte) zusammen. Und wird mit den M5 Gewindeschrauben zusammengesteckt.

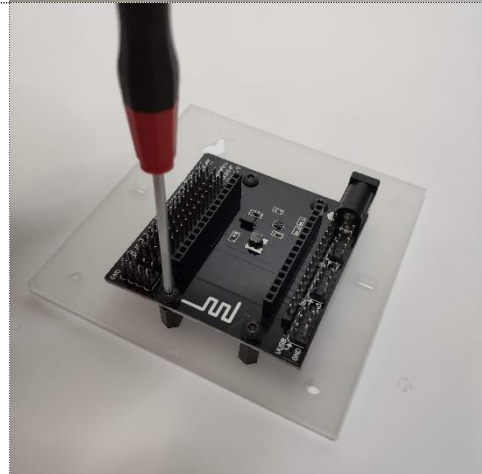
Bei der Zwischenplatte ist darauf zu achten, dass sich die rechteckigen Aussparungen horizontal zur Beschriftung der Anzeige befinden.



4 Base Plate

Die Base Plate wird mit den vier Platinen Schrauben auf die Abstandsbolzen geschraubt.

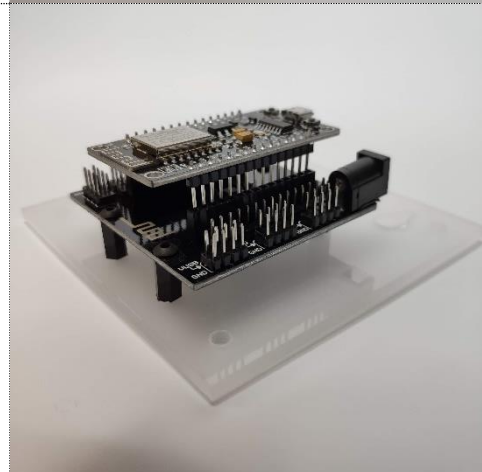
Hier ist auf die Ausrichtung des Stromsteckers zu achten. Für die Wand Variante (2a) zeigt dieser nach unten und ist bündig mit dem Ende der Rückplatte. Für die Tisch Variante (2b) zeigt dieser wie abgebildet nach oben.



5 NodeMCU

Der ESP8266 / NodeMCU Chip wird nun auf die entsprechenden Pins der Base Plate gesteckt.

Die Ausrichtung kann man an der seitlichen Beschriftung des NodeMCUs und der Base Plate überprüfen, bzw. muss der USB-Anschluss des NodeMCUs auch auf der Seite des Stromsteckers der Base Plate liegen.



6 Sensirion CO₂-Sensor

Der Sensirion Sensor wird nun ebenfalls neben dem NodeMCU auf die Base Plate gesteckt.

Dafür werden folgende PINs der Base Plate genutzt:
3V | GND | D5 | D6

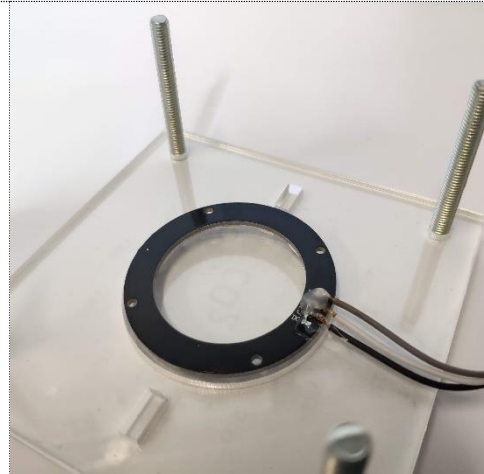
Bei richtiger Belegung liegen die obere Kante des Sensirion Sensors und des NodeMCUs auf der selben Höhe.



7 LED Ring

Der LED Ring wird auf der Rückseite des Gehäuse Frontteils in den LED Halter gesetzt. Ein evtl. Grad am äußeren Ring der LED, muss vorher noch abgeschnitten werden, damit der Ring passgenau in die Öffnung des LED Halters geklemmt werden kann.

Hierbei ist darauf zu achten, dass die Anschlüsse des LED Rings von der Schrift aus gesehen nach unten Zeigen und die LEDs anhand der gedruckten Kreise auf dem Anzeigepapier ausgerichtet werden.



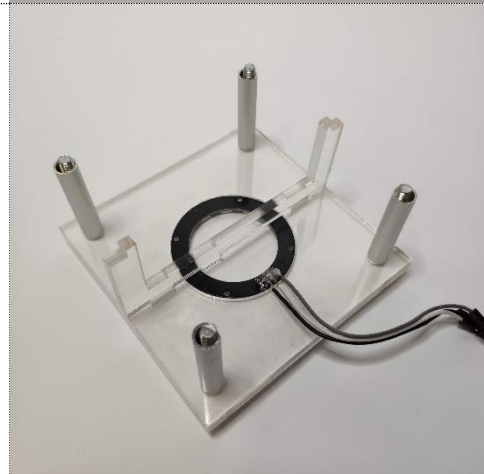
8 Distanzhülsen

Die vier Alu Distanzhülsen werden über die Gewindeschrauben des Gehäuse Frontteils gestülpt.



9 Abstandshalter

Der Abstandshalter aus Plexiglas wird in die Aussparungen des Gehäuse Frontteils gesteckt.



10 Zusammenbringen

Nun werden das Gehäuse Frontteil mit der LED und die Gehäuse Rückplatte mit der montierten Sensor Einheit wie auf der Abbildung zu erkennen nebeneinander gelegt.



11 Anschluss LED

Der LED Ring muss nun noch auf den zugehörigen PINs der Base Plate eingesteckt werden.

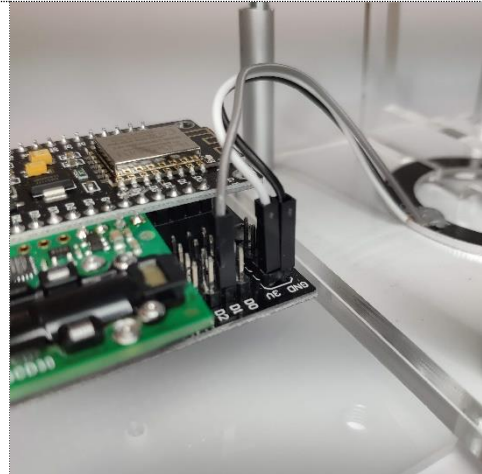
Dafür werden folgende PINs der Base Plate genutzt:

GND | 3V | D1

| | |

GND | 5V | D1

Dies ist die entsprechende Belegung des LED Rings.



12 Zusammensetzen

Nun wird die Rückplatte des Gehäuses auf den Frontteil des Gehäuses gestülpt.

Dabei ist darauf zu achten, das Kabel der LED nicht in zwischen dem Abstandshalter einzuklemmen und dass die Enden der Gewindeschrauben anhand der Gewindebohrungen der Rückplatte ausgerichtet werden, sowie dass, der Abstandshalter in die Aussparungen der Rückplatte einrastet.



13 Gehäuse verschrauben

Nun kann das gesamte Gehäuse vorsichtig aufgerichtet werden und die vier Gewindeschrauben werden am besten kreuzweise handfest angezogen.

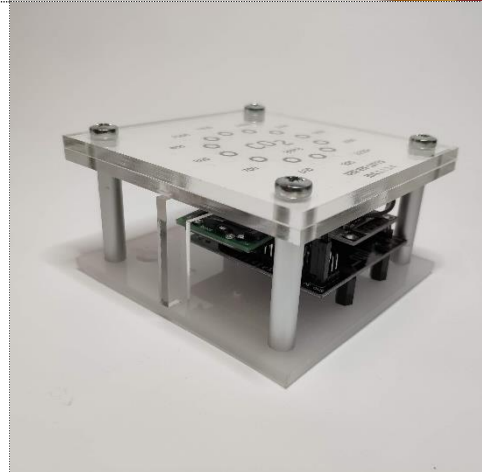


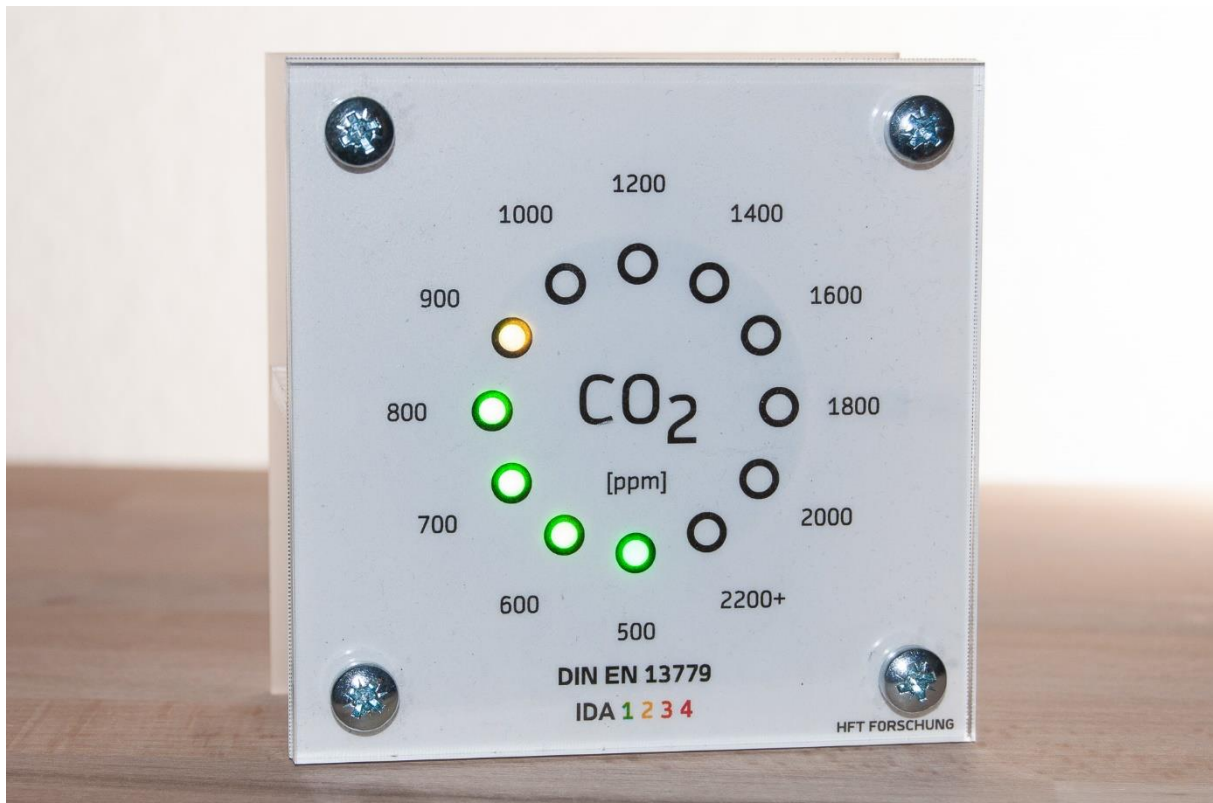
15 Fertig !

Damit ist der CO₂-Sensor vollständig zusammengebaut und kann durch das beiliegende Netzteil direkt angeschlossen werden.

Die Software ist auf dem NodeMCU bereits vorinstalliert und die Messung beginnt direkt nach einstecken des Netzsteckers.

Das nachfolgende Quickmanual gibt noch Auskunft zum Anzeigeverhalten und der Kalibrierung des Sensors.

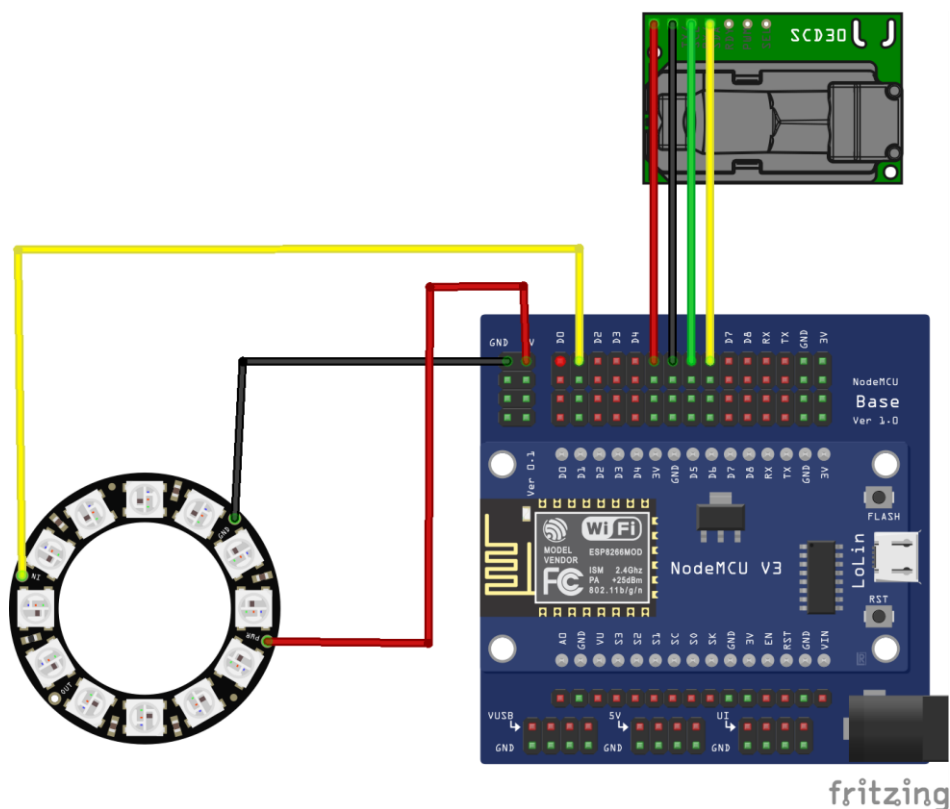




„Expert Mode“ – (Löten & Software Spielereien)

Schaltplan der CO₂-Ampel

Für die CO₂-Ampel ergibt sich folgende Board-Belegung.



Die **Pin-Belegung** ist auch nochmals folgenden beiden Tabellen zu entnehmen.

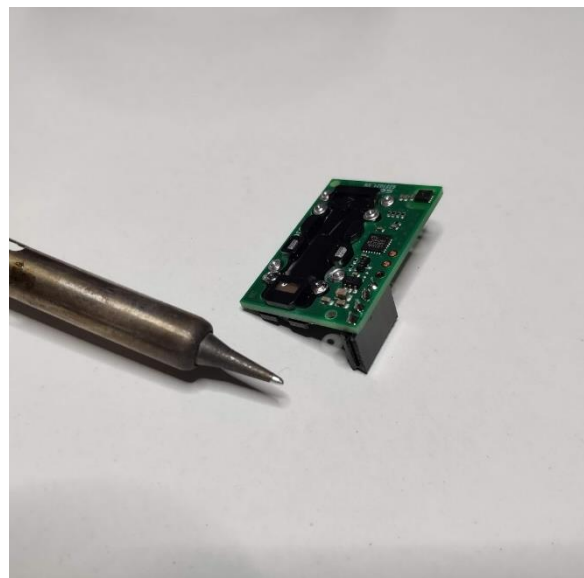
Sensirion SCD30	NodeMCU Breakout Board
VIN	3V
GND	GND
TX	D5
RX	D6

RGB WS2812 LED	NodeMCU Breakout Board
VIN	3V
GND	GND
DI	D1

Vorbereitung der Bauteile / Löten

Der LED RGB Ring WS2812, sowie der Sensirion SCD30 verfügen in der Regel nur über die Kontakte ohne eine Pinleiste oder entsprechende Kabel. Daher müssen diese nach obigem Belegungsschema angelötet werden.

Für die den LED Ring, können die Kabelenden eines (Buchsen-) Jumperkabels direkt an die LED Platine gelötet werden. Im Falle des Sensirion Sensors verwendet man am besten eine Buchsenleiste mit 4 Pins zum Aufstecken auf den NodeMCU Breakout Board.



Beim Löten sollte darauf geachtet werden, dass alle Kontakte fettfrei sind. Hier kann Spiritus oder Fensterreiniger sowie ein Putzlappen/Küchentuch verwendet werden um die Flächen zu reinigen. Um die Kabel bzw. die Pinleiste zu befestigen kann eine dritte Hand behilflich sein. So können die Kabel bzw. die Pinleiste fixiert werden. Beim Löten sollte die Lötspitzen spitze nicht direkt in Kontakt mit dem Zinn kommen. Am besten ist es, einen Streifen Zinn an den PIN anzulegen und den PIN an einer anderen Position gleichzeitig zu erwärmen. So bleibt die Lötspitze sauber und man hat länger Spaß am Löten.



Bezugsliste der Bauteile

Die einzelnen Komponenten, lassen sich derzeit leider nicht gesammelt über einen Händler beziehen. Wir haben daher in der Liste verschiedene mögliche Bezugsquellen der einzelnen Komponenten aufgelistet, die einen Versand aus Deutschland anbieten. Etwas günstiger können unter Umständen auch die üblichen Bezugsquellen (Aliexpress & Co.) aus dem Ausland sein. Einzelne Komponenten sind derzeit auch immer mal wieder ausverkauft, daher lohnt sich auch ein direktes Nachfragen bei den Händlern nach Verfügbarkeit.

Die gelisteten Preise beruhen auf einem Mengenrabatt bei der Abnahme von 10 Einheiten (Kleinteile wie Schrauben und Kabel auch entsprechend mehr).

Komponente / Bauteilbezeichnung	Preis Sensor	Bezugsquelle Alternative 1	Bezugsquelle Alternative 2
Sensor-Bauteile	55.81 €		
NodeMCU Lua Lolin V3 Module ESP8266	4.00 €	https://www.az-delivery.de/products/copy-of-nodemcu-lua-amica-v2-modul-mit-esp8266-12e?variant=36247507410	https://www.makershop.de/plattformen/nodemcu/nodemcu-esp8266-dev-kit/
NodeMCU Expansion Base Board Erweiterung DevKit Development Shield V3.1	3.89 €	https://www.makershop.de/plattformen/nodemcu/nodemcu-base/	https://www.mechatronics-pro.de/de/www.mechatronics-pro.de/de/nodemcu-v3-erweiterung-devkit-development-expansion-base-board-shield-iot_292.html
CO2-Sensor Sensirion AG SCD30	39.89 €	https://www.digikey.de/product-detail/de/sensirion-ag/SCD30/1649-1098-ND/8445334	https://www.mouser.de/ProductDetail/Sensirion/SCD30?qs=rrS6PyfT74fdywu4FxpYlQ%3D%3D
LED Ring 5V RGB WS2812B 12-Bit 50mm	2.96 €	https://www.az-delivery.de/en/products/kopie-von-rgb-led-ring-ws2812-mit-12-rgb-leds-5v-fuer-arduino?variant=19562617274464	
Kabel 10cm – Jumper Wire weiblich-weiblich	0.11 €	https://www.az-delivery.de/products/40-stk-jumper-wire?pos=27&sid=cefb83077&ss=r	https://www.mechatronics-pro.de/de/40-pin-dupont-jumper-kabel-buchse-stecker-10/20-cm-m-f-f-m-m-2-54-mm-arduino_296.html
Buchsenleisten weiblich-männlich	0.07 €	https://www.az-delivery.de/products/set-buchsenleisten-extra-lang?variant=19860818755680	https://www.makershop.de/zubehoer/kl-einteile/buchsenleiste-weiblich/
Micro-USB Netzteil	4.90 €	https://www.conrad.de/de/p/powery-ladegeraet-netzteil-mit-micro-usb-1a-fuer-lg-accolade-100-250v-805039141.html	https://www.amazon.de/dp/B07VNSTFY5/ref=cm_sw_em_r_mt_dp_1-41FbABCCDRA?encoding=UTF8&psc=1
Gehäuse-Teile	4.16 €		
Plexiglas Vorlage siehe HFT Stuttgart	2.80 €	Anfrage an HFT Stuttgart oder Laser Service	
Alu Rundrohr 8X1mm	0.16 €	https://www.stahl-shop24.de/alu-rundrohr-8x1mm-1000mm	
Gewinde Linsenkopfschrauben M5x50	0.60 €	https://ebay.us/rFqS65	
Platinen Abstandshalter M3, männlich/weiblich 10 mm + 6 mm	0.26 €	https://www.amazon.de/dp/B07CG36VYC/ref=cm_sw_em_r_mt_dp_y.41FbKVSTGA0	
Platinen Schrauben Domkopf Innensechskant M3 x 6 mm	0.34 €	https://ebay.us/rFqS65	https://www.amazon.de/dp/B00DY2BPIW/ref=cm_sw_em_r_mt_dp_V.41FbY1D4NIX
Gesamt	59.97 €		

Treiber & Software Installation (MAC | Windows)

1. NodeMCU Treiber installieren

Das in unserem Bausatz verwendete NodeMCU V3/ESP8266 Board verwendet den CH340/CH341 USB Chipsatz. Der passende Treiber für den Anschluss am MAC/PC ist zum Herunterladen im Git-Repository verlinkt und muss installiert werden, damit der Computer beim Einstecken den NodeMCU richtig erkennt.

Link zu unserem **Git-Repository**:

<https://transfer.hft-stuttgart.de/gitlab/co2ampel>

Wurde der Treiber richtig installiert und das Board wird mit einem Micro-USB Kabel mit dem Computer verbunden, so sollte ein entsprechender Hinweis erscheinen. Unter Windows findet man im Gerätemanager den CH340/CH341 als COM-Port. Bei Mac OS und Linux wird beim Einstecken ein entsprechender Hinweis eingeblendet.

2. Arduino IDE installieren

Zum Aufspielen der Firmware / Skripte auf den NodeMCU kann die Software Arduino IDE genutzt werden. Diese lässt sich unter folgendem Link sowohl für MAC als auch PC herunterladen:

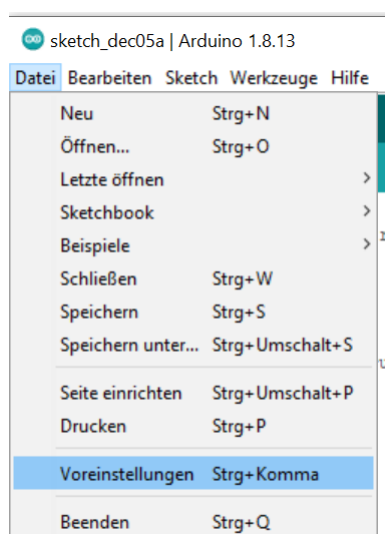
<https://www.arduino.cc/en/software>

Nach der Installation der Arduino IDE muss für die Kommunikation mit dem NodeMCU noch die Arduino IDE Software richtig eingerichtet werden. Dazu startet man Arduino IDE und nimmt die folgende Einstellung vor.

3. Boardverwalter URL eintragen

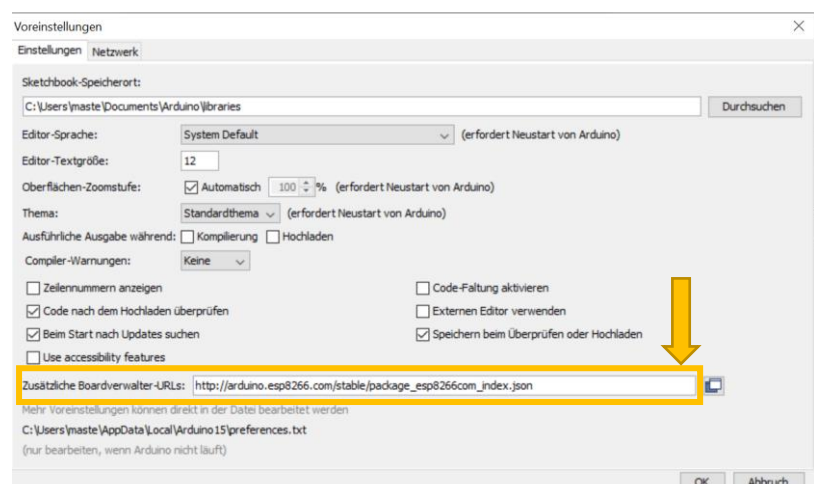
Zuerst muss in den Einstellungen eine entsprechende Boardverwalter-URL eingetragen werden, um damit automatisch die neusten Boarddefinitionen zu installieren. Dazu folgende Adresse kopieren:

Boardverwalter-URL: http://arduino.esp8266.com/stable/package_esp8266com_index.json



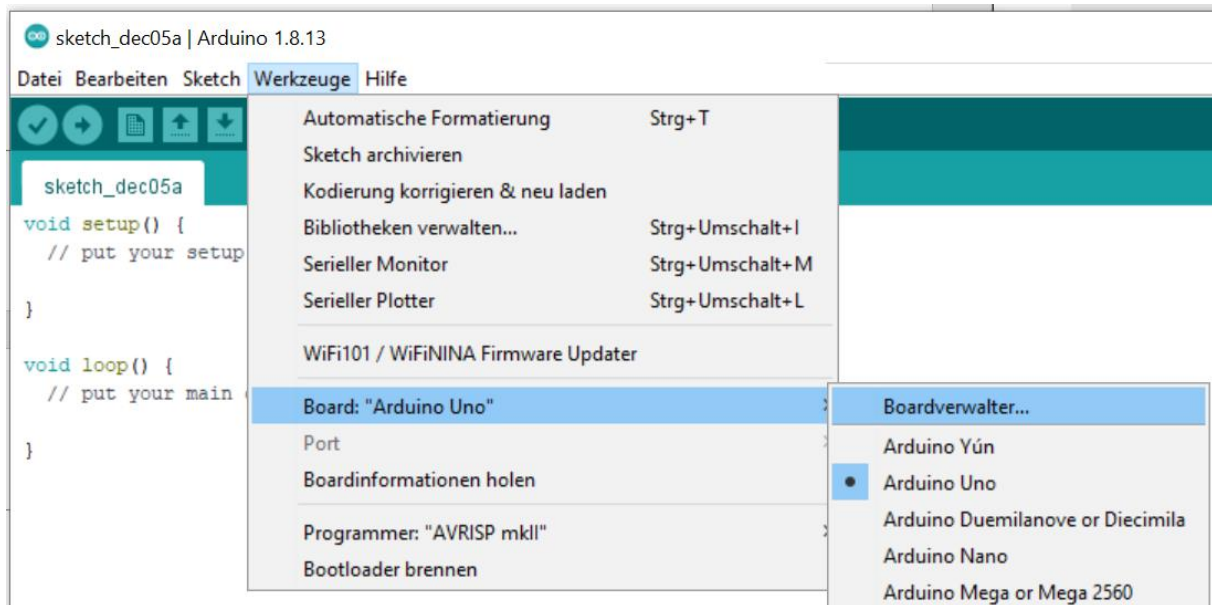
In der Arduino IDE wählt man unter dem Menüpunkt **[Datei]** den Eintrag **[Voreinstellungen]**.

In diesen Einstellungen fügt man unten unter **[Zusätzliche Boardverwalter-URLs]** die kopierte Adresse ein:



4. Boarddefinitionen installieren

Nun kann man die neue Boarddefinitionen in die IDE laden. Dazu wählt man unter dem Menüpunkt **[Werkzeuge]** den Eintrag **[Board]** und dann **[Boardverwalter...]**.



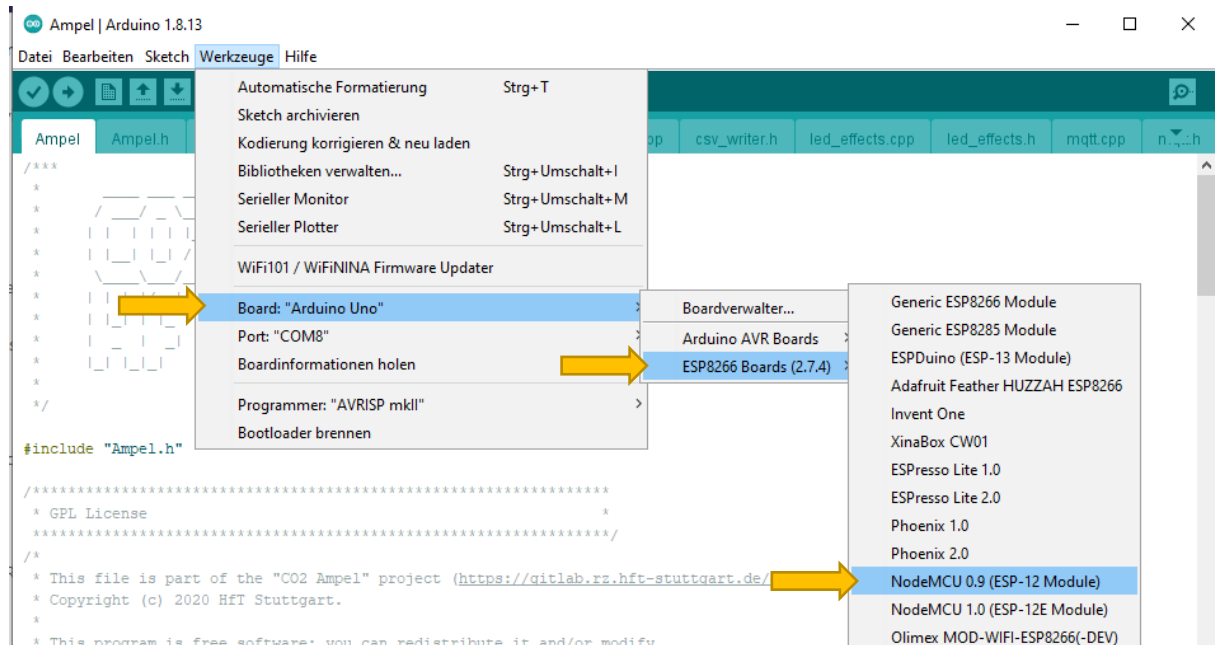
Im sich öffnenden Fenster gibt man in das Suchfeld **"NodeMCU"** ein, darauf sollte der Eintrag **"esp8266 by ESP8266 Community"** erscheinen. Hier nun auf **[Installieren]** klicken, sodass die passenden Boardinformationen der Arduino IDE hinzugefügt werden.



5. Board und COM-Port auswählen

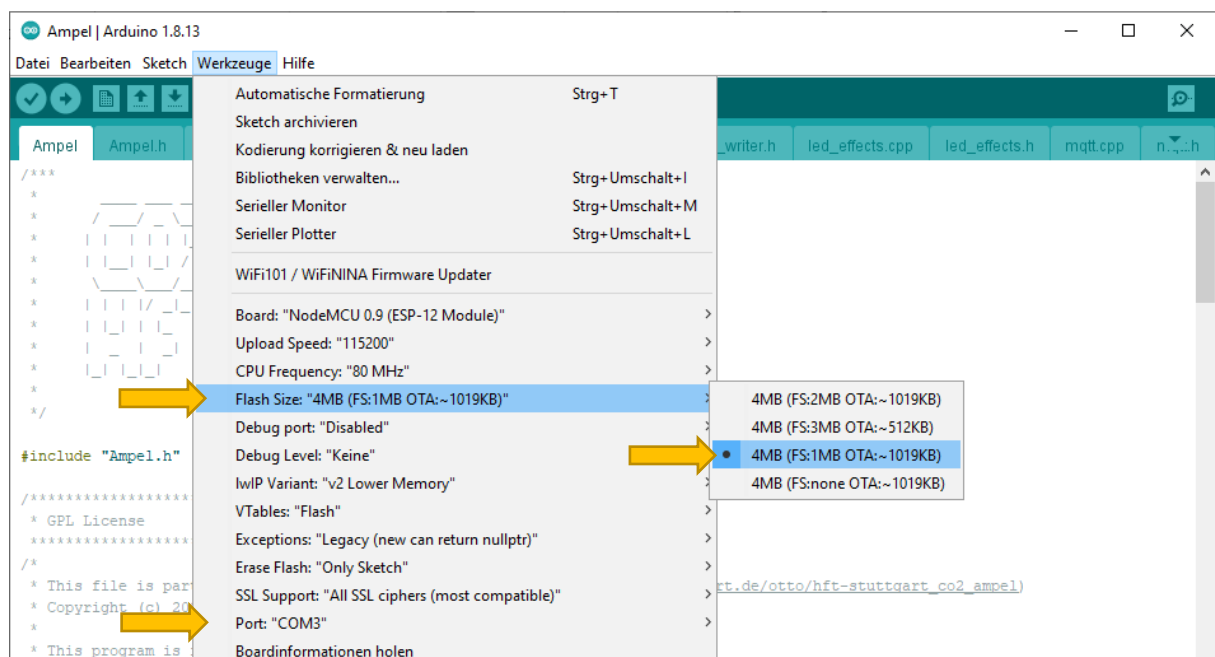
Nun muss noch das richtige Board in der Arduino IDE eingestellt werden, damit die Arduino IDE mit dem NodeMCU richtig kommunizieren kann.

Dafür klickt man unter **[Werkzeuge]** auf **[Board]** und findet dann unter **[ESP8266 Boards]** den passenden Eintrag **[NodeMCU 0.9]** und wählt diesen aus.



Anschließend muss noch der richtige COM-Port der entsprechenden USB-Schnittstelle eingestellt werden, die geschieht unter dem Menüpunkt **[Werkzeuge]** und dann **[Port]**. Wird der NodeMCU per USB nun mit dem PC verbunden, taucht hier der entsprechende Port auf, welchen man dann auswählt.

Dann sollte noch überprüft werden ob die **[Flash Size]** korrekt auf **[4MB (FS:1MB OTA)]** eingestellt ist. Damit sind alle Vorbereitungen für das Aufspielen des Skripts getroffen.



6. Skript auf Sensor flashen & optional konfigurieren

Nun kann im letzten Schritt das Skript auf den Sensor aufgespielt werden. Vorher können noch die gewünschten individuellen Anpassungen in der Konfiguration des Sensors gemacht werden. Dazu lädt man zunächst den Skripte-Ordner aus dem Git-Repository herunter und öffnet die Datei **ampel-firmware.ino** mit der **Arduino IDE**.

Die Konfiguration des Sensors, wie z.B. die Einstellung der WLAN-Netzwerkverbindung, kann dann im Reiter **[config.h]** vorgenommen werden.



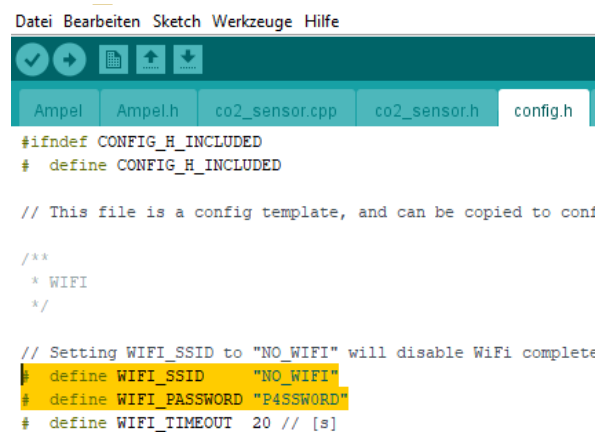
In der **config.h** können neben

```
define WIFI_SSID
define WIFI_PASSWORD
```

der Name des WLAN-Netzwerks und das dazugehörige Passwort **innerhalb der „“** eingegeben werden.

Nachdem hier Eintragungen vorgenommen wurden müssen die Änderungen noch gespeichert werden:

Tastatur: **(Strg+S)** oder **[Datei] -> [Speichern]**



Die weiteren Konfigurationsmöglichkeiten des Sensors können den Kommentaren in der **config.h** Datei entnommen werden.

Danach kann das Skript auf den Sensor hochgeladen werden, dies geschieht mittels des Upload-Buttons **[→]** oder Tastatur: **(Strg+H)**

Das Kompilieren des Codes und das anschließende Hochladen auf den Sensor nimmt etwa 1 bis 2 Minuten in Anspruch. Der Fortschritt kann in der Statusbar der Arduino IDE verfolgt werden. Verläuft der Vorgang erfolgreich, startet der Sensor im Anschluss und verbindet sich mit dem Netzwerk und beginnt darauffolgend mit der Messung.

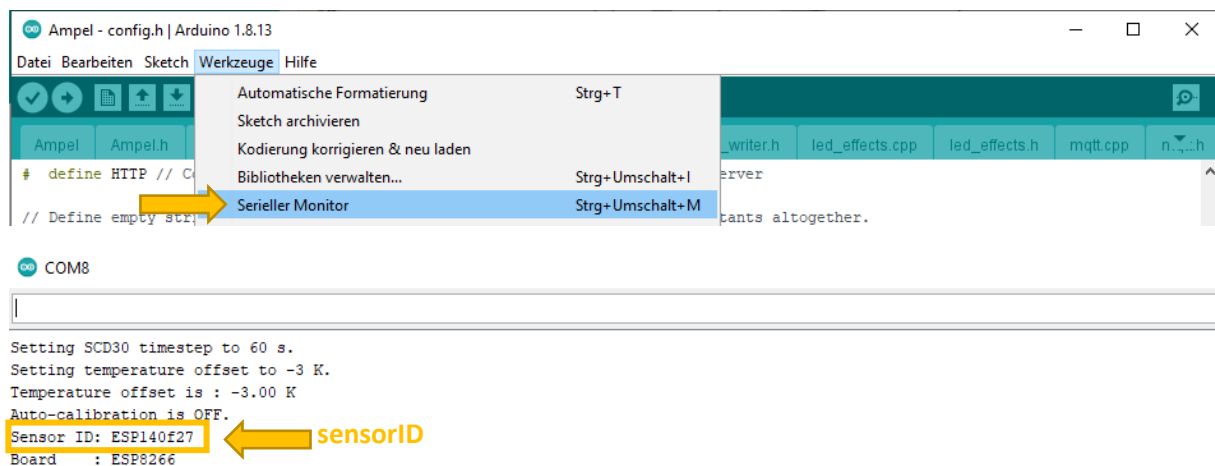
7. Messdaten – Zugriff und Download

Die Messdaten des Sensors können über eine WLAN-Verbindung direkt vom Sensor abgerufen werden, dabei muss der Zugriff auf den Sensor aus demselben WLAN-Netzwerk erfolgen, mit dem sich der Sensor verbunden hat. Der Zugriff ist sowohl per Smartphone als auch Computer möglich.

Der Zugriff auf den Sensor kann dann über folgende Adresse erfolgen:

`http://sensorID.local` (z.B. `http://esp8266EX.local`)

Dabei muss „**sensorID**“ durch die jeweilige Sensor-Adresse ersetzt werden. Die Sensor ID kann direkt nach dem hochladen des Skripts oder dem Neustart des Sensors unter **[Werkzeuge]** über den **[Seriellen-Monitor]** der **Arduino IDE** ausgelesen werden (Tastatur: **Strg+Umsch+M**):



Der Netzwerkzugriff auf den NodeMCU ist standardmäßig mit einem Passwort geschützt, die Zugriffsdaten können in der **config.h** geändert werden.



Über einen Browser kann dann der Zugriff auf den Sensor erfolgen:

Über die Web-Oberfläche des Sensors lassen sich die Daten direkt visualisieren und können auch als CSV-Datei heruntergeladen werden.

Der Speicher des Sensors ermöglicht eine Aufzeichnung der Messdaten bei einem Messintervall von 5 Minuten für ca. 80 Tage. Über die Web-Oberfläche lässt sich der Speicher auch wieder zurücksetzen.



Die Daten des Sensors können außerdem über das **MQTT-Protokoll** an einen Server gesendet werden, die Konfiguration hierfür muss ebenfalls in der **config.h** Datei vorgenommen werden.

Hinweise zur Kalibrierung der CO₂-Ampel

CO₂ Messung

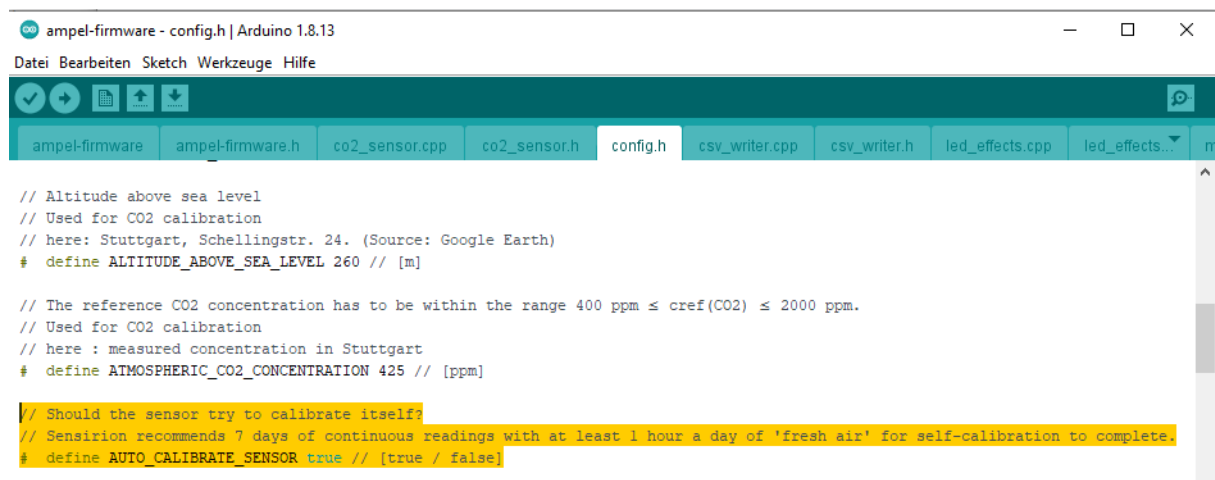
Der Sensirion CO₂-Sensor ist ab Werk vorkalibriert und liefert unseren Erfahrungen nach im Auslieferungszustand überwiegend plausibel CO₂-Messwerte. Dies wurde anhand von Vergleichsmessungen mit einem Kimo C310 Messgerät mit CO₂-Sonde überprüft.

Der SCD30 verfügt über eine Autokalibrierungsfunktion mit der der Sensor seine „Baseline“ findet. Dies setzt eine ununterbrochene Messung von mindestens 7-Tagen voraus, in der der Sensor für eine Stunde pro Tag der „Frischlufte“ ausgesetzt wird.

Wenn dies in der Praxis jedoch nicht eingehalten werden kann, lässt sich die Autokalibrierungsfunktion in der **config.h** Datei ausstellen.

Vergleiche hierzu auch die Praxiserkenntnisse der **IoT-Werkstatt des Umwelt-Campus Birkenfeld**:

<https://www.umwelt-campus.de/fileadmin/Umwelt-Campus/IoT-Werkstatt/octopus/QuickstartKalibrierung.pdf>



```
ampel-firmware - config.h | Arduino 1.8.13
Datei Bearbeiten Sketch Werkzeuge Hilfe

ampel-firmware ampel-firmware.h co2_sensor.cpp co2_sensor.h config.h csv_writer.cpp csv_writer.h led_effects.cpp led_effects.h

// Altitude above sea level
// Used for CO2 calibration
// here: Stuttgart, Schellingstr. 24. (Source: Google Earth)
# define ALTITUDE_ABOVE_SEA_LEVEL 260 // [m]

// The reference CO2 concentration has to be within the range 400 ppm ≤ cref(CO2) ≤ 2000 ppm.
// Used for CO2 calibration
// here : measured concentration in Stuttgart
# define ATMOSPHERIC_CO2_CONCENTRATION 425 // [ppm]

// Should the sensor try to calibrate itself?
// Sensirion recommends 7 days of continuous readings with at least 1 hour a day of 'fresh air' for self-calibration to complete.
# define AUTO_CALIBRATE_SENSOR true // [true / false]
```

Werden Messwerte unterhalb von 350 ppm CO₂ gemessen, was in der Praxis nicht vorkommen sollte, wechselt die LED-Anzeige in einen **Lila** Leuchtmodus. Dann sollte der Sensor rekaliert werden:

Dazu Platzieren Sie das Gerät einige Minuten am offenen Fenster. Drücken und halten Sie den „flash“ Knopf auf der Platine. Die LEDs zeigen einen **blauen** Ring der für einige Sekunden einen Countdown abläuft. Wenn alle blauen LEDs erloschen sind, kann der Knopf losgelassen werden. Die Nächste Messung erfolgt nach ca. 2 Minuten. War die Kalibrierung erfolgreich wird dies durch ein grünes Lauflicht signalisiert. Die nächste, kalibrierte Messung erfolgt dann nach ca. 1 Minute.

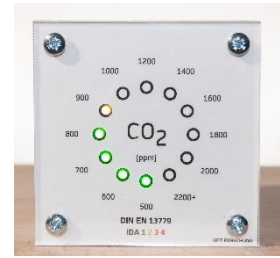
Wir haben die Erfahrung gemacht, dass insbesondere bei sehr kalten Außentemperaturen unterhalb von 10°C eine erneute Kalibrierung zu tendenziell zu niedrigen Messwerten führt. Um dem entgegen zu wirken, kann der Sensor z.B. in eine Plastik/Zipp-Lock Tüte gepackt werden, welche man mit Frisch/Außenluft füllt, dann verschließt und die Kalibrierung im Innenraum durchführt.

Temperatur Messung

Durch die Abwärme der Sensor-Elektronik sind die Temperatur-Messwerte des SCD30 tendenziell zu hoch, weshalb in unserem Skript ein Temperatur-Offset von -3K eingestellt ist, welcher sich in der **config.h** Datei anpassen lässt.

CO₂-Ampel Quickmanual

Die HFT-CO₂-Ampel erfasst CO₂ in der Raumluft und zeigt mit einer LED-Skala an wann es Zeit ist zu lüften. Die Skala orientiert sich an der DIN EN 13779.



- Luftqualität Kategorie 1: die LEDs leuchten grün (bis 800 ppm)
- Luftqualität Kategorie 2: die LEDs leuchten gelb (900-1200 ppm)
- Luftqualität Kategorie 3: die LEDs leuchten orange (1200 bis 1600ppm)
- Luftqualität Kategorie 4: die LEDs leuchten rot (ab 1600ppm)
- Luftqualität Kategorie 4: die gesamte Skala blinkt rot (ab 2000ppm)

Bei orange ist Lüften empfohlen, bei rot ist Lüften dringend erforderlich!

Montage:

Das Gerät verfügt über zwei Langlöcher in der Rückseite. Mit zwei Schrauben im Abstand von 60 mm kann es an der Wand (Holzschraube 3,5x40) oder mit kürzeren Schrauben auch an Möbeln befestigt werden.

Inbetriebnahme:

Stecken Sie das 12V-Netzteil von unten in das Gerät ein (Wand Variante). Oder von oben bei der Tisch Variante.

Start:

Beim Startvorgang signalisiert das Gerät zuerst die Suche nach einem Drahtlosnetzwerk mit einem Regenbogen-Lauflicht. Nach erfolgreicher Anmeldung im Netzwerk wechselt die Farbe des Lauflichts auf Grün. Ein rotes Lauflicht signalisiert Probleme bei der Netzwerkverbindung. Ein blaues Lauflicht geht ggf. an, bis der Sensor die erste Werte liefert.

Nacht Modus:

Für den z.B. nächtlichen Betrieb im Schlafzimmer, lassen sich die LEDs ausschalten in dem der „flash“ Knopf auf der Platine neben dem USB-Anschluss kurz einmal gedrückt wird. Wird der „flash“ Knopf erneut gedrückt wird die LED-Anzeige wieder eingeschalten.

Kalibrierung:

Platzieren Sie das Gerät einige Minuten am offenen Fenster. Drücken und halten Sie den „flash“ Knopf auf der Platine. Die LEDs zeigen einen blauen Ring der für einige Sekunden einen Countdown abläuft. Wenn alle blauen LEDs erloschen sind, kann der Knopf losgelassen werden. Die Nächste Messung erfolgt nach ca. 1 Minute. War die Kalibrierung erfolgreich wird dies durch ein grünes Lauflicht signalisiert. Die nächste, kalibrierte Messung erfolgt nach ca. 1 Minute.

Weitere Informationen unter:

Kontakt: co2sensor@hft-stuttgart.de